

prosthetic.line

CM Connect

Library installation

for hybrid abutments, crowns, bridges and bars.

Istallationsanleitung der Bibliothek

für Hybrid-Abutments, Kronen, Brücken und Stegen.

Instrucciones de instalación de las librerías

para aditamentos híbridos, coronas, puentes y barras.

Guide d'installation de la bibliothèque

pour piliers hybrides, couronnes, ponts et barres.

CM Connect library installation.

3shape.



1



- ENG** Go to our website www.cmsa.ch, once inside, select the Menu section.
- DEU** Gehen Sie auf unsere Website www.cmsa.ch, sobald Sie sich dort befinden, wählen Sie den Menu-Bereich.
- ESP** Vaya a nuestra página web www.cmsa.ch, una vez dentro, seleccione la sección de Menu.
- FR** Rendez-vous sur notre site www.cmsa.ch, une fois à l'intérieur, sélectionnez la section de Menu.

2

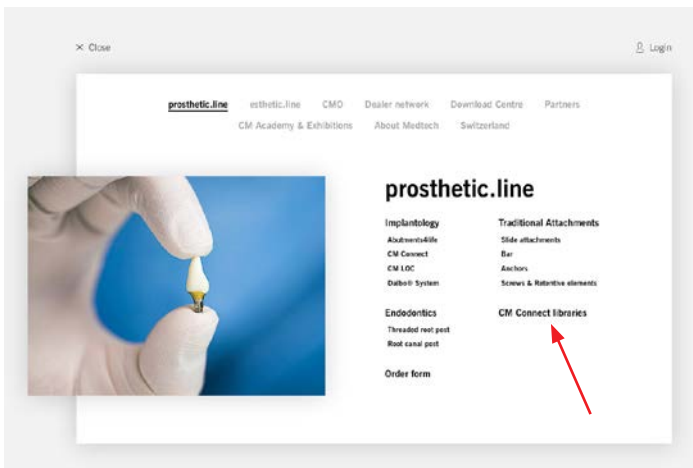
+ Scan body libraries

User login

Enter your username and password here in order to log in on the website:

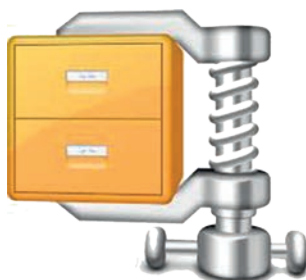
Username:

Password:



- ENG** Fill in your name and password and select 3shape library.
- DEU** 3shape-Geben Sie Ihren Namen und Ihr Passwort ein und wählen Sie die Bibliothek.
- ESP** Rellene con su nombre y su contraseña y seleccione librería 3shape.
- FR** Entrez votre nom et votre mot de passe et sélectionnez la bibliothèque 3shape.

3



- ENG** Unzip the folder.
- DEU** Dekomprimieren Sie die Datei.
- ESP** Descomprima el archivo.
- FR** Dézipper le dossier.

4



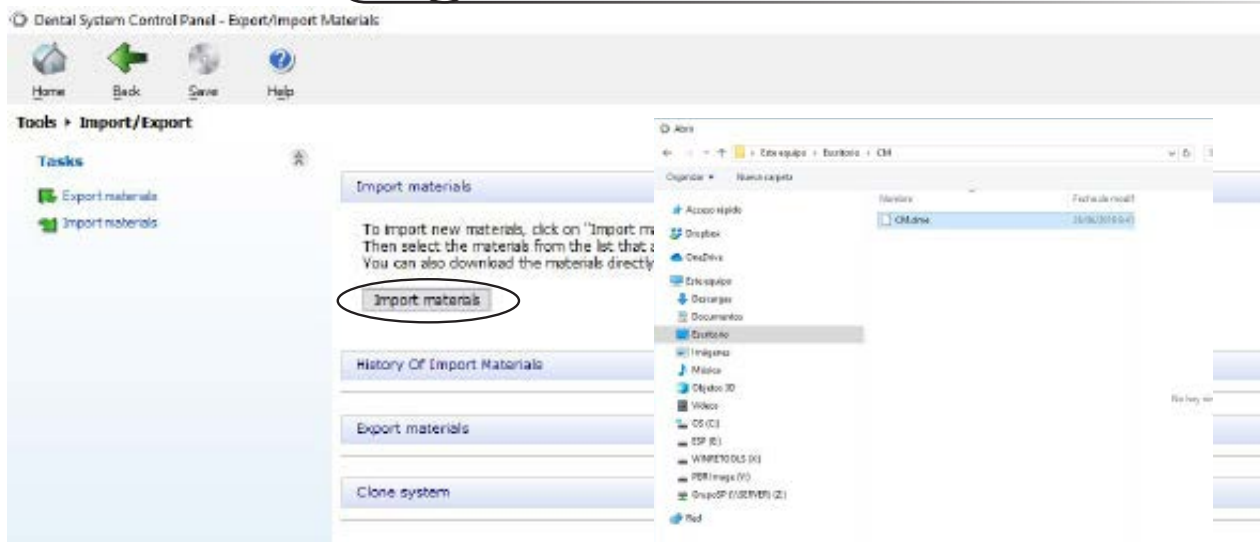
- ENG** Open the Dental System Control Panel.
- DEU** Starten Sie nun das Dental System Control Panel.
- ESP** Iniciar Dental System Control Panel.
- FR** Ouvrir le 3Shape Dental System Control Panel.

5



- ENG** Go to “Tools” “Import/Export”.
- DEU** Und öffnen Sie das Verzeichnis
- ESP** Ir al apartado “Herramientas” “Importar/Exportar”.
- FR** Et sélectionner “Outils” “Importer/Exporter”.

6



- ENG** Choose “Import materials”. Windows Explorer opens and you need to choose the unzipped .dme file.
- DEU** Wählen Sie “Materialen importieren”. Es öffnet sich der Windows Explorer. Wählen Sie die dekomprimierte .dme Datei zum Importieren aus.
- ESP** Seleccionar “Importar materiales”. Se abrirá un Explorador de Windows. Debemos seleccionar el archivo descomprimido .dme.
- FR** Choisissez “Importer matériaux”. Ce la ouvre l’explorateur Windows dans le quel vous devez électionner le fichier dézippé .dme.

1



- ENG** Go to our website www.cmsa.ch, once inside, select the Menu section.
- DEU** Gehen Sie auf unsere Website www.cmsa.ch, sobald Sie sich dort befinden, wählen Sie den Menu-Bereich.
- ESP** Vaya a nuestra página web www.cmsa.ch, una vez dentro, seleccione la sección de Menu.
- FR** Rendez-vous sur notre site www.cmsa.ch, une fois à l'intérieur, sélectionnez la section de Menu.

2

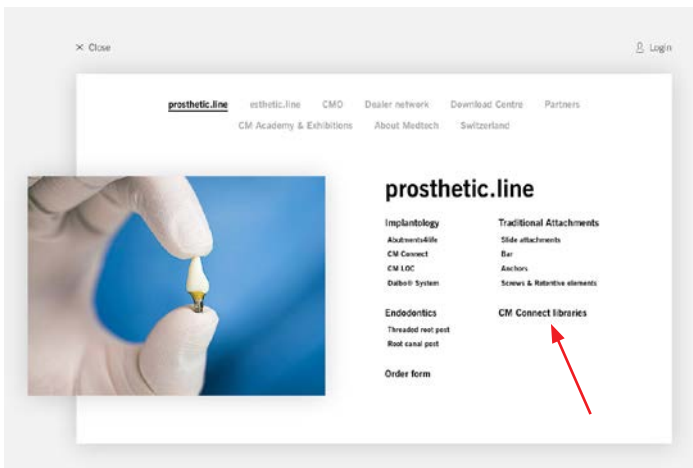
+ Scan body libraries

User login

Enter your username and password here in order to log in on the website:

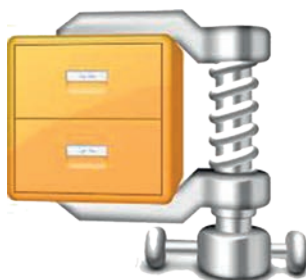
Username:

Password:



- ENG** Fill in your name and password and select 3shape library.
- DEU** 3shape-Geben Sie Ihren Namen und Ihr Passwort ein und wählen Sie die Bibliothek.
- ESP** Rellene con su nombre y su contraseña y seleccione librería 3shape.
- FR** Entrez votre nom et votre mot de passe et sélectionnez la bibliothèque 3shape.

3



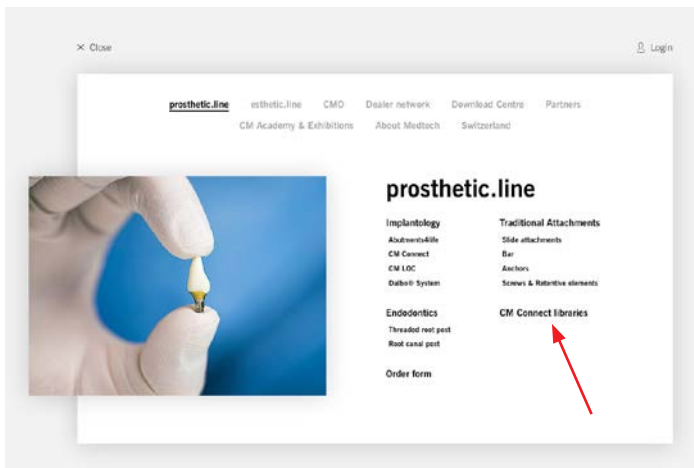
- ENG** Unzip the folder.
- DEU** Dekomprimieren Sie die Datei.
- ESP** Descomprima el archivo.
- FR** Dézipper le dossier.

1



- ENG** Go to our website www.cmsa.ch, once inside, select the Menu section.
- DEU** Gehen Sie auf unsere Website www.cmsa.ch, sobald Sie sich dort befinden, wählen Sie den Menu-Bereich.
- ESP** Vaya a nuestra página web www.cmsa.ch, una vez dentro, seleccione la sección de Menu.
- FR** Rendez-vous sur notre site www.cmsa.ch, une fois à l'intérieur, sélectionnez la section de Menu.

2



+ Scan body libraries

User login

Enter your username and password here in order to log in on the website:

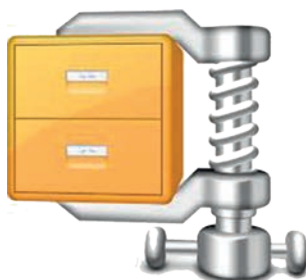
Username:

Password:

Login

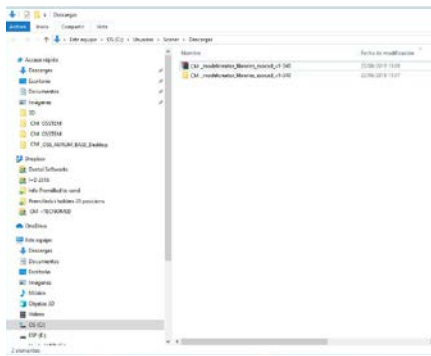
- ENG** Fill in your name and password and select 3shape library.
- DEU** 3shape-Geben Sie Ihren Namen und Ihr Passwort ein und wählen Sie die Bibliothek.
- ESP** Rellene con su nombre y su contraseña y seleccione librería 3shape.
- FR** Entrez votre nom et votre mot de passe et sélectionnez la bibliothèque 3shape.

3



- ENG** Unzip the folder.
- DEU** Dekomprimieren Sie die Datei.
- ESP** Descomprima el archivo.
- FR** Dézipper le dossier.

4



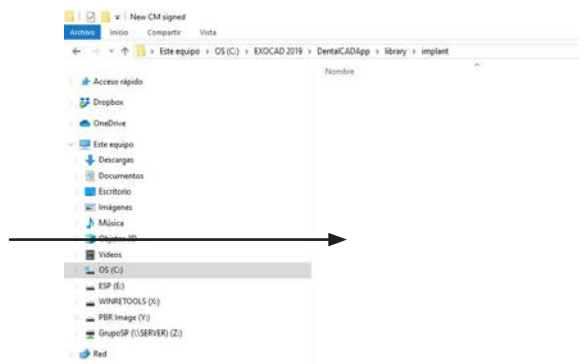
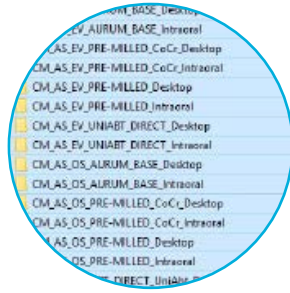
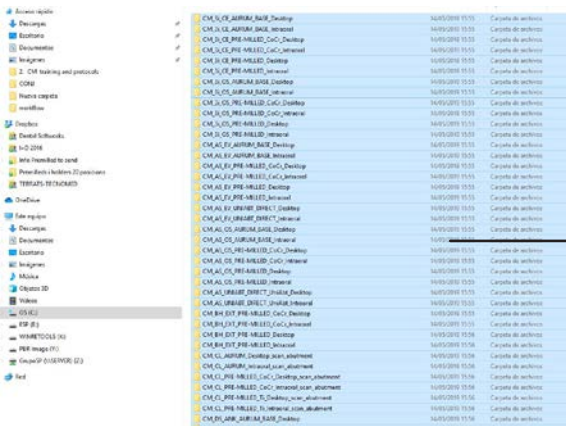
ENG We searched in downloads the folder exocad and opened it.

DEU Wir haben in Downloads nach dem Ordner exocad gesucht und ihn geöffnet.

ESP Buscamos en descargas la carpeta exocad y la abrimos.

FR Nous avons cherché dans les téléchargements le dossier exocad et l'avons ouvert.

5



ENG Select all the folders and paste them in the following path: exocad / DentalCADApp/ library/modelcreator/implant.

DEU Wählen Sie alle Ordner aus und fügen Sie sie in den folgenden Pfad ein: exocad / DentalCADApp/ library/modelcreator/implant.

ESP Seleccionamos todas las carpetas y las pegamos en la siguiente ruta: exocad / DentalCADApp/ library/modelcreator/implant.

FR Sélectionnez tous les dossiers et collez-les dans le chemin suivant : exocad / DentalCADApp/ library/modelcreator/implant.

1



ENG Go to our website www.cmsa.ch, once inside, select the Menu section.

DEU Gehen Sie auf unsere Website www.cmsa.ch, sobald Sie sich dort befinden, wählen Sie den Menu-Bereich.

ESP Vaya a nuestra página web www.cmsa.ch, una vez dentro, seleccione la sección de Menu.

FR Rendez-vous sur notre site www.cmsa.ch, une fois à l'intérieur, sélectionnez la section de Menu.

2

+ Scan body libraries

User login

Enter your username and password here in order to log in on the website:

Username:

Password:

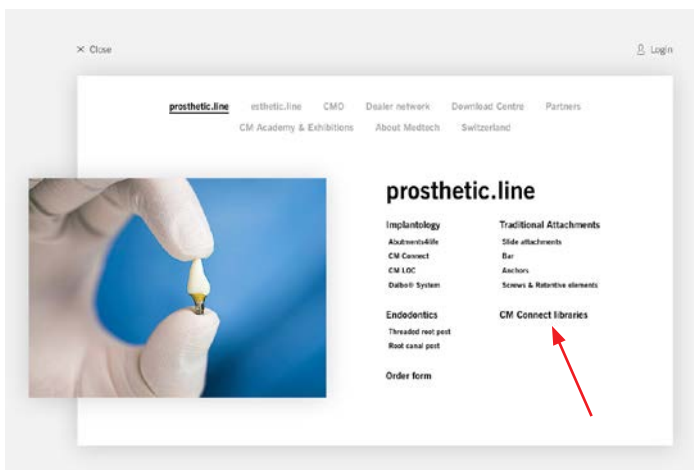
Login

ENG Fill in your name and password and select 3shape library.

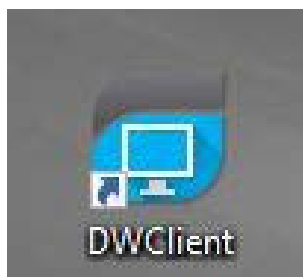
DEU 3shape-Geben Sie Ihren Namen und Ihr Passwort ein und wählen Sie die Bibliothek.

ESP Rellene con su nombre y su contraseña y seleccione librería 3shape.

Entrez votre nom et votre mot de passe et sélectionnez la bibliothèque 3shape.



3



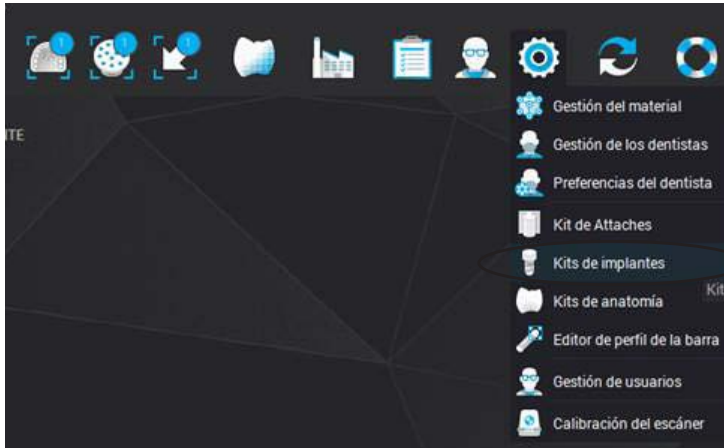
ENG Open DWClient.

DEU Öffnen DWClient.

ESP Abrir DWClient.

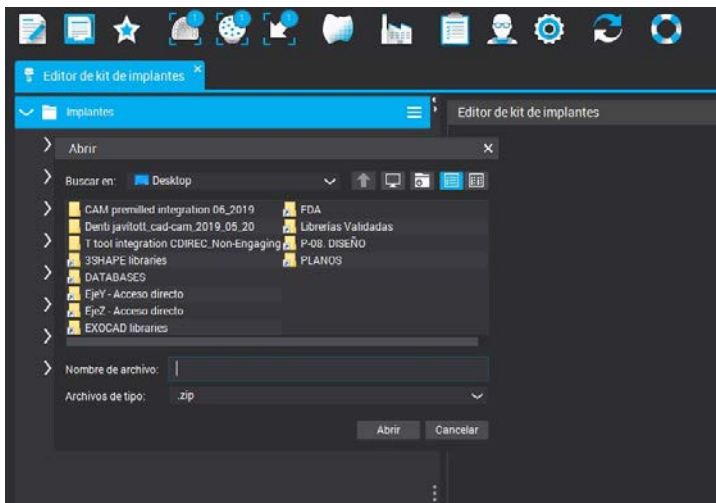
FR S'ouvrir DWClient.

4



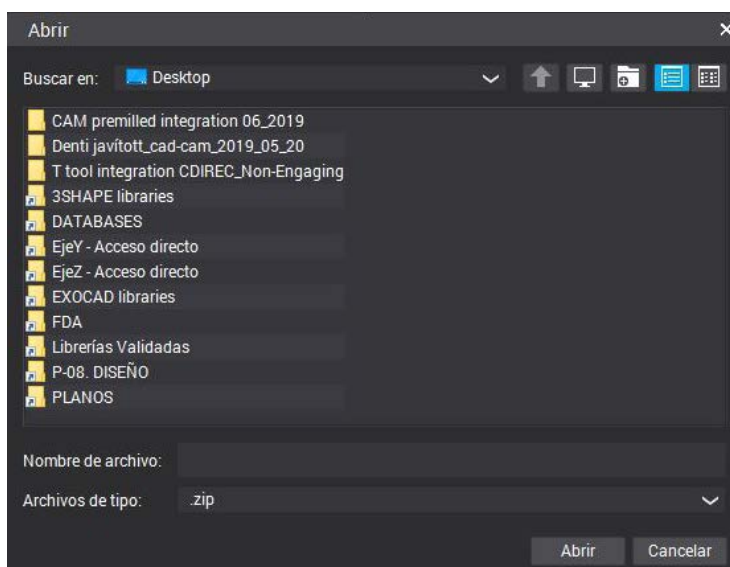
- ENG** Implant kits.
- DEU** Implantat-Sets.
- ESP** Kits de implantes.
- FR** kits d'implants.

5



- ENG** Import Kits from the implant manufacturer.
- DEU** Importieren Sie Kits vom Implantathersteller.
- ESP** Importar Kits del fabricante de implantes.
- FR** Importer les kits du fabricant de l'implant.

6



- ENG** Select Zip file and open.
- DEU** Wählen Sie Zip-Datei und öffnen Sie sie.
- ESP** Seleccionar archivo Zip. y abrir.
- FR** Sélectionnez Fichier Zip et ouvrez.

These instructions replace all previous editions. For any detailed information about CM+® products please contact your local distributor.

The photographs of the products are for information purposes only.

The type, reference and connection of each element should be checked.

All CM+® products are manufactured according to ISO 9001 and ISO 13485 with CE marking for all products Class IIa.

3i® and 3i® Certain®, Miniplant®, MicroMiniplant™ and Osseotite® are registered trademarks of 3i Implant Innovations, USA

ASTRA TECH™, OsseoSpeed™, ANKYLOS® C/X, XiVE®, FRIADENT® and UniAbutment® are registered trademarks of DENTSPLY Implants

BioHorizons® registered trademark of BioHorizons, INC.

Brånemark System®, NobelReplace®, Replace Select™, NobelActive™, NobelReplace® CC, NobelSpeedy™ and Multi-unit® registered trademarks of Nobel Biocare AB, Sweden

ITI®, Straumann® and synOcta® registered trademarks of Straumann Holding AG, Switzerland

MIS® registered trademark of MIS Implant Technologies Ltd

Zimmer Screw-Vent® and SwissPlus® registered trademarks of Zimmer Dental INC, USA

Dyna® registered trademark of Dyna Dental Engineering BV

Locator® registered trademark of Zest Anchors INC.

Shape® is a registered trademark of 3Shape A/S

EXOCAD® is a registered trademark of Exocad GmbH, Germany

Dental Wings® and DWOS® are registered trademarks of Dental Wings, Inc.